

Zwiedzanie Ratusza w Tarnowie

Wystawa „W kontuszu i przy szabli”



Tekst łatwy do czytania i rozumienia



MUZEUM
ZIEMI TARNOWSKIEJ

INSTYTUCJA KULTURY
WOJEWÓDZTWA
MAŁOPOLSKIEGO



MAŁOPOLSKA

Spis treści

Ratusz.....	3
Co zobaczę na wystawie w Ratuszu?.....	4
Jakie eksponaty zobaczę na wystawie?.....	5
Zwiedzanie wystawy.....	6
Jak zwiedzać wystawę?.....	30
Ile kosztuje bilet na wystawę?.....	31
Ile czasu potrzebuję na zwiedzenie wystawy?.....	33
Zasady zwiedzania wystawy.....	35



Ratusz

Ratusz w Tarnowie to budynek.

Ratusz stoi na środku tarnowskiego Rynku.

Kiedyś w Ratuszu pracowali **rajcy miejscy**.

Rajcy miejscy to dzisiejsi **radni**.

Radnych wybierają dorośli mieszkańcy.

Radni pomagają prezydentowi rządzić miastem.

Dzisiaj Tarnowem rządzi prezydent miasta.

Teraz w Ratuszu jest muzeum.

W muzeum możesz zwiedzić wystawę

„**W kontuszu i przy szabli**”.

Możesz wejść na wieżę Ratusza.

Z wieży możesz podziwiać Tarnów z góry.

Na zdjęciu jest wejście do Ratusza.



Co zobaczą na wystawie?

Na wystawie jest dużo różnych **eksponatów**.

Eksponaty to stare przedmioty.

Eksponaty na wystawie były dawniej własnością rodziny Sanguszków.

Rodzina Sanguszków dawniej była właścicielami Tarnowa.

Na zdjęciu jest sala wystawowa w Ratuszu



Jakie eksponaty zobaczę na wystawie?

portrety



grafiki



rzeźby



rzędy końskie



broń białą



broń palną



srebra



porcelanę



naczynia szklane



Zwiedzanie wystawy

Wystawa podzielona jest na **8** części:

1. Korytarz
2. Zbrojownia myśliwska
3. Zbrojownia sarmacka
4. Sala pospólstwa
5. Sala rady
6. Sala Sanguszków
7. Sala wschodnia
8. Wejście na strych i wieżę

Na zdjęciach sale wystawowe



Korytarz

W korytarzu przed salami wystawowymi są **grafiki**.

Grafika to specjalna odbitka rysunku.

Grafiki na wystawie pokazują pałace.

W pałacach tych dawniej mieszkała rodzina Sanguszków.

Zobaczysz tu grafiki pałacu w Korcu, pałacu w Zaslaviu,

pałacu w Sławucie i pałacu w Podhorcach.

Na zdjęciu jest korytarz.

Wszystkie te pałace należały do rodziny Sanguszków.

Władysław Sanguszko w pałacu w Podhorcach stworzył muzeum.

To muzeum powstało około 160 lat temu, czyli dawno..

Część przedmiotów z tego muzeum przywieziono do Tarnowa.

Na zdjęciu jest grafika pałacu w Podhorcach.



Rodzina Sanguszków zbierała drogie i piękne przedmioty, na przykład obrazy, rzeźby, meble, broń.

Rodzina Sanguszków zbierała też szkła, porcelanę i srebra.

Dzisiaj przedmioty te są w Muzeum Ziemi Tarnowskiej.

Część tych przedmiotów zobaczysz w Ratuszu.

Nad drzwiami do sali wisi portret Romana Sanguszki na koniu.

Ten obraz namalował **Wojciech Kossak**.

Wojciech Kossak to znany polski malarz.



Na zdjęciu jest obraz Wojciecha Kossaka.

Zbrojownia sarmacka

Zbrojownia to sala, w której jest broń.

Sarmata to szlachcic.

Szlachcice to grupa ludzi, która miała swoje ziemie czyli pola, lasy i wioski.

Szlachcic zazwyczaj miał przy sobie szablę.

Dzieci szlachcica też były szlachcicami.

Dzisiaj nie ma już sarmatów.

W zbrojowni sarmackiej zobaczysz **militaria**.

Militaria to broń różnego rodzaju.

Militaria to na przykład miecze, strzelby, pistolety, łuki, kopie.

Na zdjęciu jest zbrojownia sarmacka



W zbrojowni sarmackiej zobaczysz zbroję dla rycerza na koniu.

Zbroja to specjalny strój.

Zbroja chroniła rycerza przed uderzeniem.

Zobaczysz tutaj **kopię husarską**.

Kopia to długi ostry kawałek drewna.

Kopii można było użyć tylko raz.

W muzeach są tylko **cztery sztuki kopii**.

Na zdjęciu jest kopia husarska.

Na wystawie wiszą ściany namiotu.

Namiot zrobiony jest według **wzorów tureckich**.

Wzór turecki pochodzi z Turcji.

Turcja to kraj na wschodzie.

Dawniej w takich namiotach spali ważni wojownicy.

Zobaczysz tutaj też **sprzęt jeździecki**.

Sprzęt ten nazywany jest rzędem końskim.

Na wystawie są dwa komplety **paradnych rzędów końskich** w stylu wschodnim.



Zobaczysz tutaj też **sprzęt jeździecki**.

Sprzęt ten nazywany jest rzędem końskim.

Na wystawie są dwa komplety **paradnych rzędów końskich** w stylu wschodnim.

Paradny rząd koński to ozdobny sprzęt jeździecki.

Używany był na ważne uroczystości.

Szczególnie cenny jest rząd ozdobiony **rubinami**.

Rubiny to kamienie szlachetne.

Rubiny są bardzo drogie.

Rząd ten został zrobiony około 300 lat temu,
czyli dawno.

Zrobiony został we **Lwowie**.

Lwów dawniej był miastem w Polsce.

Od zakończenia 2 wojny światowej Lwów jest miastem w Ukrainie.

Na zdjęciu jest rząd rubinowy.



Zbrojownia myśliwska

Zbrojownia myśliwska to sala, w której jest **broń myśliwych**.

Broń myśliwska służy do polowania na zwierzęta i do obrony przed zwierzętami.

Broń myśliwska służy też do sportów myśliwskich.

Na zdjęciu jest wejście do zbrojowni myśliwskiej.

Na wystawie zobaczysz **broń palną**.

Broń palna to broń na pociski, na przykład strzelba.

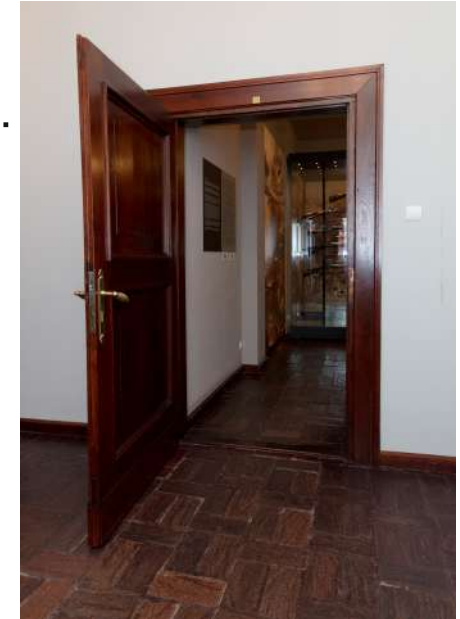
Na wystawie jest **arkebuz**.

Arkebuz to rodzaj strzelby.

Arkebuz na wystawie ma srebrną dekorację.

Dekoracja ta przedstawia sceny z polowania.

Na zdjęciu jest arkebuz.



Na wystawie są **kusze**.

Myśliwi lubią kusze za ich ciche działanie.

Kusza to rodzaj metalowego łuku.

Do strzelania z kuszy potrzebne są specjalne strzały.

Strzały te nazywają się **bełty**.

Na zdjęciu są kusze.

Na wystawie są też inne przedmioty potrzebne na polowaniu.

Te przedmioty to na przykład zdobione prochownice.

W prochownicy przechowywano proch strzelniczy.

Proch jest potrzebny aby nabój wystrzelił ze strzelby.

Na zdjęciu są kusze.



Na wystawie jest też **wabik** myśliwski.

Wabik zrobiony jest z muszli ślimaka morskiego.

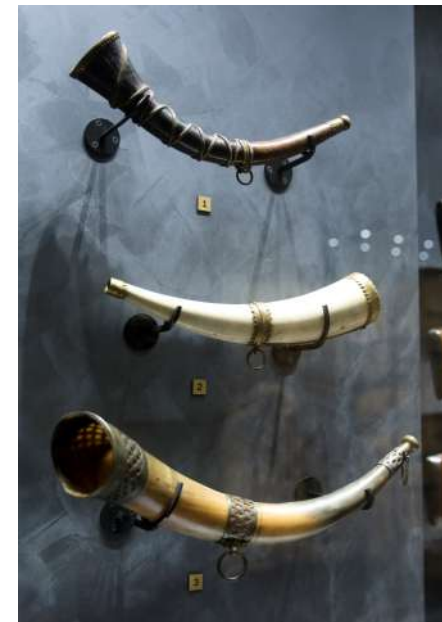
Wabik służył do przywoływania zwierząt.

Zobaczysz tutaj też **rogi sygnałowe**.

Róg to rodzaj instrumentu sygnałowego dla myśliwych.

Żeby zagrać na rogu trzeba w niego dmuchać.

Na zdjęciu są rogi myśliwskie.



Klatka schodowa

Miniatura Ratusza

Miniatura to przedmiot w pomniejszeniu.

Miniatura Ratusza pokazuje
jak kiedyś wyglądał Ratusz.

Teraz Ratusz wygląda trochę inaczej.

Wejście do Ratusza jest w innym miejscu.

Na zdjęciu jest miniatura Ratusza.

Maszkaron

Maszkaron to rzeźba brzydkiej twarzy.

Maszkarony są na dachu Ratusza.

Na zdjęciu jest maszkaron z wystawionym językiem.



Sala Rady

W Sali Rady dawniej pracowali **urzędnicy miejscy**.

Urzędnicy to osoby, które decydują o ważnych sprawach dla miasta.

Dawniej nie każdy mógł być urzędnikiem.

Dzisiaj urzędnicy pracują na przykład w Urzędzie Miasta.

Urzędem Miasta kieruje prezydent miasta.



Na zdjęciu jest sala rady.

Na wystawie zobaczysz przedmioty z **ceramiki i szkła**.

Porcelana, fajans i kamionka to rodzaj ceramiki.

Porcelana była kiedyś bardzo droga.

Porcelanę nazywano białym złotem.

Dzisiaj każdy ma w domu porcelanowe naczynia

Na zdjęciu jest wystawa porcelany.

Porcelana ta pochodzi ze znanych miejsc w Europie i w Polsce.

Zobaczysz tu **fajanse** z Delft w Holandii oraz **wyroby kamionkowe** z Anglii.

Najwięcej jest porcelany z Miśni w Niemczech.

Porcelana z Miśni była bardzo ozdobna.

Zobaczysz tu też naczynia i figurki z innych miejsc.

Na zdjęciu są porcelanowe naczynia.



Na wystawie zobaczysz stare **szkła stołowe**.

Szkła stołowe to szklanki, kieliszki, dzbany, karafki.

Karafka to naczynie na wodę lub wino.

Zbiór szkieł stołowych jest jednym z najciekawszych w Polsce.

Szklane przedmioty mają różne kształty i dekoracje.



Na zdjęciu są szklane kieliszki.

W sali są też lustra i świeczniki, drewniane komody i stół.

Koło drzwi stoi duży, stary, drewniany zegar.



Na zdjęciu jest drewniany zegar.

Sala Pospólstwa – Galeria Portretu Staropolskiego

Kiedyś w **Sali Pospólstwa** mieszkańcy rozmawiali o ważnych sprawach miasta.

To największa sala w Ratuszu.

Jest tu galeria starych **portretów**.

Portret to obraz, który pokazuje wygląd jakiegoś człowieka.

Portrety na wystawie nazywamy staropolskimi lub **sarmackimi**.

Sarmaci to szlachcice.



Na wystawie są cenne portrety. Te portrety są bardzo znane w Polsce.
Część obrazów była własnością księcia Władysława Sanguszki.
Obrazy wcześniej były własnością rodziny Rzewuskich.

Dawniej, w domach **szlachty** było dużo portretów.

Szlachta to grupa bogatych i ważnych ludzi.

Zbiory portretów dawniej nazywane były galeriami **rodowymi**.

Galerie rodowe to galerie rodzinne.

Galerie rodowe pokazywały ważnych przodków.

Przodek to dawny członek rodziny.

Przodek to na przykład dziadek lub babcia.

Na zdjęciu jest szlachcic.



Na wystawie zobaczysz portret hetmana Wacława Rzewuskiego z **orderem Orła Białego**.

Order Orła Białego to bardzo ważne odznaczenie.

Order można było dostać za zasługi dla Polski.

Na przykład za udział w wojnie.



Zobaczysz tutaj też **portret dzieci z psem**.

To Wacław i Marianna, dzieci Stanisława Rzewuskiego.

W dawnych czasach rzadko malowano portrety dzieci.



Portrety ludzi biedniejszych są bardzo ciekawe,
bo są bardzo rzadkie.

Zobaczysz tutaj portret chłopca Konika.

Konika czyli **chłopa pańszczyźnianego** z Podchorzec.

Chłop pańszczyźniany to osoba,

która pracowała w polu za darmo.



Osoby na obrazach najczęściej pokazane są do pasa.

Twarze szlachty są wyraźne.

Szlachta nosiła typowe podgolone fryzury.

Na zdjęciu jest szlachcic.



Strój szlachty polskiej różnił się od strojów innych osób.

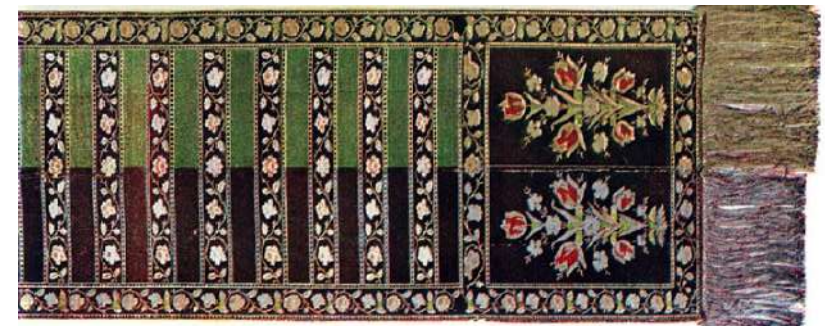
Szlachta nosiła **kontusze**.

Kontusz to rodzaj płaszcza.

Jest wiązany specjalnym pasem.

Pas ten nazywa się **pasem kontuszowym**.

Na zdjęciu jest pas kontuszowy.



Sala z portretami książąt Sanguszków

Na wystawie zobaczysz portrety, fotografie i rzeźby.

W tej Sali zobaczysz portrety książąt **Sanguszków**.

Sanguszkowie dawniej byli właścicielami Tarnowa.

Portrety te wcześniej były w Pałacu Sanguszków w Gumniskach.

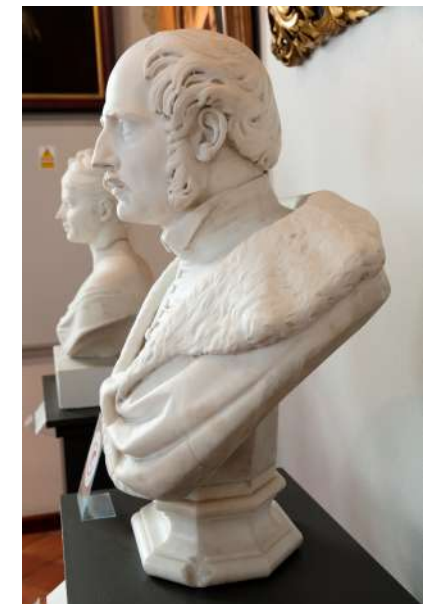
Portrety te namalowali polscy i zagraniczni artyści.

Rzeźby zrobione są z białego **marmuru**.

Marmur to szlachetna skała.

To są bardzo ważne pamiątki po rodzinie Sanguszków.

Na zdjęciu jest rzeźba z marmuru.



Sala wschodnia

Na sali zobaczysz **srebrne zastawy stołowe**.

Zastawa stołowa to różne naczynia.

Zastawa stołowa na wystawie

to przedmioty zrobione ze srebra i innych metali.

Na przykład: podgrzewacze do dań,

talerze, cukiernice, kubki, kufle,

świeczniki i sztucce, czyli widelce, łyżki

i noże.

Na zdjęciu jest sala wschodnia.



Na wystawie zobaczysz różne naczynia.

Niektóre to cenne dzieła **rzemiosła artystycznego** z dawnych lat.

Rzemiosło artystyczne to wytwarzanie przedmiotów ze złota, srebra i innych metali szlachetnych.

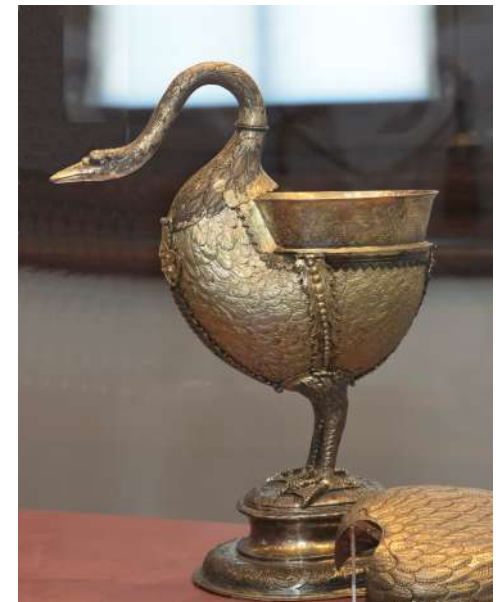
Jednym z najstarszych naczyń jest ozdobny **roztruchan**.

Roztruchan to duży puchar w kształcie zwierzęcia.

Roztruchan na wystawie ma kształt łabędzia.

Roztruchan zrobiony jest ze srebra.

Na zdjęciu jest roztruchan.

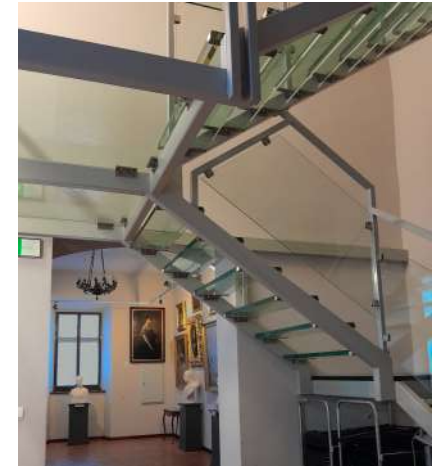


Wejście na strych i wieżę

Na strych i wieżę można wejść tylko schodami.

Najpierw są schody ze szkła.

Na zdjęciu są szklane schody.



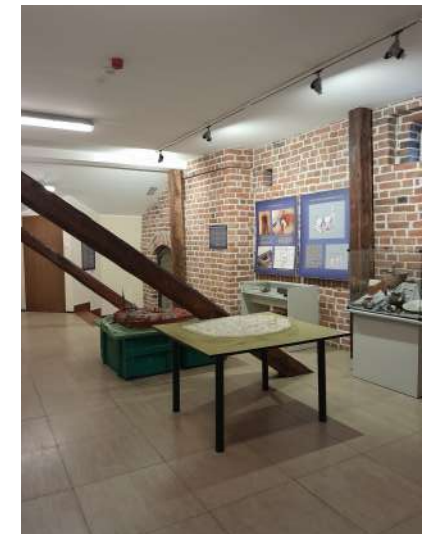
Na strychu jest wystawa **archeologiczna**.

Archeologia to nauka o życiu ludzi w przeszłości.

Zabytki archeologiczne to stare przedmioty zrobione przez człowieka.

Zabytki te archeolodzy znajdują w ziemi.

Na zdjęciu jest wystawa archeologiczna.



Na wystawie zobaczysz: dużą kotwicę,
gliniane naczynia, makietę Tarnowa
i mechanizm ratuszowego zegara.

Kotwica została wyłowiona z **Dunajca**.
Dunajec to rzeka, która płynie koło Tarnowa.



Gliniane naczynia, które odkryli archeolodzy.

Niektóre naczynia są uszkodzone.

Archeolodzy uzupełniają brakujące fragmenty naczyń gipsem,
żeby pokazać jak one kiedyś wyglądały.

Na zdjęciu są gliniane naczynia.

Makieta Tarnowa

Makieta to model zrobiony w pomniejszeniu.

Makieta Tarnowa pokazuje
jak dawniej wyglądał Tarnów.

Możesz zobaczyć gdzie były dawne mury miejskie i bramy.

Dawniej bramy miasta były zamykane.

Dzisiaj w Tarnowie nie ma już bram miejskich.

Na zdjęciu jest makieta Tarnowa.



Mechanizm ratuszowego zegara.

Mechanizm zegara to duża maszyna.

Maszyna ta wprawia w ruch wskazówki zegara.

Zegar jest jednym z najstarszych takich zegarów w Polsce.

Trzeba go codziennie nakręcać, żeby dobrze działał.

Na zdjęciu jest mechanizm zegara.



Wejście na wieżę

Na wieżę jest **67** drewnianych, krętych schodów.

Nie ma poręczy.

Z wieży zobaczysz Tarnów z góry.

Czasami z wieży widać **Tatry**.

Tatry to najwyższe góry w Polsce.

Na zdjęciu są schody na wieżę.



Na wieży są **dwa dzwony**.

Mniejszy dzwon wybija kwadransy, czyli dzwoni co 15 minut.

Duży dzwon wybija godziny.

Pamiętaj

Nie stój pod dzwonem.

Dzwony biją bardzo głośno.

Nie wspinaj się na mur i nie wychylaj.

Jak zwiedzać wystawę ?

Wystawa jest w **Ratuszu** w Tarnowie.

Ratusz to budynek na środku tarnowskiego Rynku.

Zwiedzanie wystawy rozpoczyna się na parterze.

W recepcji możesz kupić bilet, książki i pamiątki.

W szatni możesz zostawić kurtkę.

Dużą torbę, plecak i parasol zostaw w szatni.

Możesz je schować w zamkniętych szafkach.

Pamiętaj żeby zabrać ze sobą kluczyk i go nie zgubić.



Na zdjęciu jest recepcja.

Na parterze są dwie sale i korytarz.

Na piętrze są 4 sale.

Na strychu jest wystawa archeologiczna i mechanizm zegara.

Ze strychu jest wejście na **wieżę**.

Ile kosztuje bilet na wystawę?

Bilet na wystawę możesz kupić w recepcji.

Możesz zapłacić gotówką, kartą i Blikiem.

Wystawę możesz zwiedzać samodzielnie.

Jeśli chcesz **zwiedzić tylko wystawę** musisz kupić bilet na wystawę.

Bilety na wystawę kosztują

- 12 złotych – bilet normalny
- 9 złotych – bilet ulgowy
- 28 złotych – bilet rodzinny
- 6 złotych – bilet socjalny

Jeśli chcesz **zwiedzić wystawę i wejść na wieżę** musisz kupić bilet łączony.

Bilety łączone kosztują

- 20 złotych – bilet normalny
- 14 złotych – bilet ulgowy.

Jeśli chcesz **wejść tylko na wieżę** musisz kupić bilet na wieżę.

Bilety na wieżę kosztują

- 14 złotych – bilet normalny
- 9 złotych – bilet ulgowy.

Jeśli chcesz zwiedzać wystawę **z przewodnikiem**

musisz zapłacić za przewodnika.

Zwiedzanie z przewodnikiem kosztuje

- 80 złotych i bilet do muzeum.

Ile czasu potrzebuję na zwiedzenie wystawy?

Jeśli masz mało czasu, zwiedzisz wystawę w 40 minut.

Jeśli chcesz czytać opisy i wyjść na wieżę,
zwiedzisz wystawę w 1 godzinę i 30 minut.

Od **1 maja** do **30 września** wystawę możesz zwiedzać:

we **wtorek, środę** i **czwartek** od godziny **9.00** do godziny **15.00**,
w **piątek** od godziny **9.00** do godziny **17.00**.

W **sobotę** i **niedzielę** wystawę możesz zwiedzić
od godziny **10.00** do godziny **15.00**.

Od **1 października** do **30 kwietnia** wystawę możesz zwiedzać

We **wtorek, środę** i **czwartek** od godziny **9.00** do godziny **15.00**,

W **piątek** od godziny **9.00** do godziny **17.00**.

W **sobotę** wystawa jest **zamknięta**.

W **niedzielę** wystawę możesz zwiedzić od godziny **10.00** do godziny **15.00**.

W **poniedziałek** muzeum jest zamknięte.
Zwiedzanie wystawy możesz rozpocząć
najpóźniej 1 godzinę przed zamknięciem.

Zasady zwiedzania Ratusza

Pomoc

Pracownicy Ratusza zawsze chętnie ci pomogą

Szatnia

W szatni możesz zostawić swoją kurtkę.

W zamkniętych szafkach zostaw swój plecak lub dużą torbę.

Inni odwiedzający

W Ratuszu może być dużo ludzi.

Czasami będziesz musiał poczekać,
żeby przeczytać opis lub dokładnie obejrzeć eksponat.

Rozmowy

Rozmawiaj ściszym głosem

Oglądanie eksponatów

Eksponaty są cenne i delikatne.

Nie można ich dotykać.

Robienie zdjęć

Możesz robić zdjęcia z wyłączoną lampą błyskową.

Jedzenie i picie

Jeść i pić możesz w szatni.

Dostosowanie dla osób z niepełnosprawnościami

Ratusz nie jest dostosowany dla osób poruszających się na wózkach.

Wejście na strych i wieżę jest po szklanych schodach.

Jeśli masz lęk przed wysokością

możesz mieć problem z wejściem na strych i wieżę.

Tekst przygotowała Lucyna Marzec-Pałach

Opracowanie graficzne zrobili Łukasz Jewuła i Paulina Setlak

Fotografie zrobili Aneta Jasnosz, Katarzyna Małek i Łukasz Jewuła