

ARTYŚCI GRUPY KRAKOWSKIEJ

W ZBIORACH MUZEUM OKRĘGOWEGO W TARNOWIE



KAROL **PUSTELNIK**

TADEUSZ **KANTOR**

JERZY **NOWOSIELSKI**

MARIAN **WARZECHA**

JERZY **KAŁUCKI**

ADAM **MARCZYŃSKI**

JONASZ **STERN**

JAN **TARASIN**

ALFRED **LENICA**

TERESA **RUDOWICZ**

MARIA **JAREMA**

STANISŁAW **OSOSTOWICZ**

MAREK **PIASECKI**

WANDA **CZEŁKOWSKA**

KAZIMIERZ **MIKULSKI**

TADEUSZ **BRZozowski**



M U Z E U M
OKRĘGOWE
W TARNOBZEGU

INSTYTUCJA KULTURY
WOJEWÓDZTWA
MAŁOPOLSKIEGO

ARTYŚCI

GRUPY

KRAKOWSKIEJ

W ZBIORACH MUZEUM OKRĘGOWEGO

W TARNOBZEGU

Historia Grupy Krakowskiej rozpoczęła się w 1932 roku. Jej początki związane były ze skandalem wywołanym przez grupę studentów krakowskiej Akademii Sztuk Pięknych. Wyłamanie się z akademickiej tradycji malowania wzbudzało niechęć profesorów Akademii, a zaangażowanie polityczno-społeczne studentów o lewicujących poglądach jeszcze bardziej pobudzało konflikt wewnątrz uczelni. Dla Stanisława Osostowicza, Leopolda Lewickiego oraz Franciszka Jaźwieckiego skończył się on zawieszeniem na uczelni, ale jednocześnie umocnieniem więzi artystycznych, które w 1933 roku przerodziły się w skonsolidowanie kolektywu artystycznego o nazwie Grupa Krakowska. Z czasem do grona zbuntowanej trójki dołączyli: Maria Jarema, Jonasz Stern oraz Adam Marczyński.

Grupa Krakowska uznana została za jedną z najważniejszych artystycznych grup powstałych w Polsce po 1918 roku. Jej pierwszy okres istnienia zakończył się wraz z nadejściem II Wojny Światowej. Pomimo, iż drogi artystów okręgu krakowskiego rozeszły się, a życie większości zdeterminowała wojna, to po jej zakończeniu odrodziła się chęć tworzenia nowoczesnego języka artystycznego. Tym razem miał skoncentrować się on na samodzielności obrazu wynikającej z działania własną formą oraz przybliżeniu sztuki nowoczesnej społeczeństwu. Jednym z odgłosów odradzającej się przedwojennej awangardy stała się I Wystawa Sztuki Nowoczesnej, która miała miejsce w krakowskim Pałacu Sztuki na przełomie 1948 i 1949 roku. Wystawa zebrała artystów dwudziestolecia międzywojennego oraz wyłoniła lidera sztuki powojennej – Tadeusza Kantora. Skupiła ona również wielu innych artystów, którzy wraz z wymienionym Kantorem w 1957 roku obudzili zahibernowaną Grupę Krakowską, od tej pory nazywaną II Grupą Krakowską. Oprócz Kantora w skład stowarzyszenia wchodził m.in.: Tadeusz Brzozowski, Jerzy Nowosielski, Karol Pustelnik, Marian Warzecha, Teresa Rudowicz, Jerzy Kałucki, Jan Tarasin, Alfred Lenica, Marek Piasecki, Wanda Czełkowska, Kazimierz Mikulski. Dodatkowo jednymi z jej filarów stali się, wspomniani już wcześniej Maria Jarema i Jonasz Stern. To oni (wspólnie z Adamem Marczyńskim), jako członkowie pierwszej,



Stanisław Osostowicz, *Dziewczynka z kozą*,
1. poł. XX wieku, olej



Maria Jarema, *Kompozycja*, 1946 rok, olej

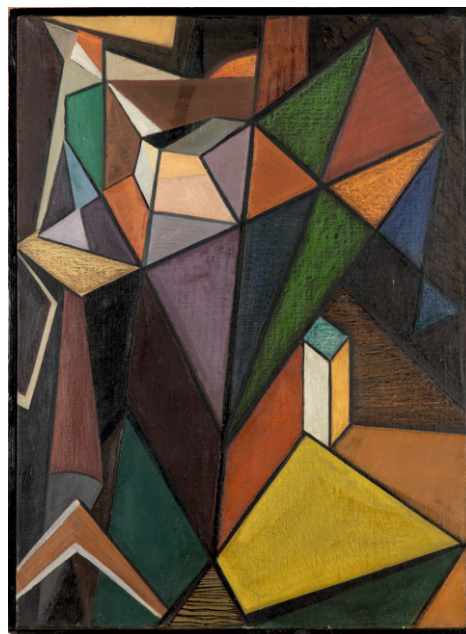
przedwojennej grupy połączyli jej historię z drugą, której rozwiązanie nigdy nie zostało sformalizowane.

Na wystawie zaprezentowane zostały obrazy oraz rzeźba, które pochodzą z kolekcji sztuki współczesnej Muzeum Okręgowego w Tarnowie. Ekspozowane obiekty to dzieła artystów należących do Grupy Krakowskiej powstałe zarówno przed oficjalnym zawiązaniem się II Grupy Krakowskiej, jak i w czasie jej trwania. Wyjątkiem jest obraz Stanisława Osostowicza „Dziewczynka z kozą”. Dzieło to powstało w 1. poł. XX wieku tym samym reprezentując okres działalności I Grupy Krakowskiej. Już do okresu powojennego należy powstała ok. 1946 roku „Kompozycja” Marii Jaremy. Artystka w tym okresie tworzyła przemyślane konstrukcje składające się z kształtów ubranych w płaskie plamy barwne, balansując jeszcze na granicy sztuki abstrakcyjnej. Tę część wystawy uzupełniają dwie prace dość typowe dla twórczości Marka Piaseckiego („Ślad”, 1961; „Ze światłem”, 1964-1965). Artysta, podobnie jak niektórzy Nowi Realiści tworzył pudełkowe asambláže, w których zamykał często niewielkie przedmioty oraz wykonane przez siebie fotografie.

W obrazach Tadeusza Kantora („Formy przestrzenne”, 1947; „Abstrakcja”, 1948) oraz Jonasza Sterna („Abstrakcja”, 1950; „Kompozycja”, 1950; „Kompozycja 3”, 1954) sytuujących się na przełomie lat 40. oraz 50. XX wieku, widać zdecydowane odwołania do kubistycznego rozbicia struktury przedmiotu. Jan Tarasin („Mały brzeg”, 1964; „Mały rocznik statystyczny”, 1967), Alfred Lenica („Okres legendy”,



Tadeusz Kantor, *Abstrakcja*,
1948 rok, olej



Jonasz Stern, *Abstrakcja*,
1950 rok, olej

2. poł. XX wieku) oraz Teresa Rudowicz („66/40”, 1966) stworzyli abstrakcyjne, pesymistyczne quasi krajobrazy. O ile Tarasin oraz Lenica korzystali raczej z tradycyjnych technik malarskich, u Rudowicz zauważyć można fascynację przedmiotem gotowym. Zdołyte na pchlich targach zdjęcia, grafiki, gazety, stare koronki zostały zespolone kompozycyjnie z płaszczyzną obrazu stając się melancholicznymi odniesieniami do czasu minionego. W podobną stronę podążała twórczość Sterna z późniejszych lat („Brzeg”, 1977; „Formy natury”, 1977), który podobnie jak Teresa Rudowicz wybierał technikę kolażu. Udręczony doświadczeniem śmierci tworzył jednak prace o mroczniejszym, wręcz funeralnym nastroju wykorzystując w swoich gablotach-obrazach szczątki zwierząt i niewielkie przedmioty podkreślające ich eschatologiczny charakter.

Bardziej kameralna atmosfera towarzyszy obrazom Adama Marczyńskiego, Jerzego Kałuckiego oraz Mariana Warzechy. Dwa obrazy Marczyńskiego wskazują drogę jaką artysta przeszedł od dzieł eksponujących tworzywo („Konkret V”, lata 50.-60. XX wieku), z którego zostały wykonane (tym samym zbliżając się do malarstwa materii), aż do reliefów o charakterze kasetonowym („Refleksje zmienne XII”, 1969). Te z kolei obok abstrakcji geometrycznej, u schyłku lat 60. wprowadziły do twórczości Marczyńskiego elementy kinetyczne. W zbliżonym czasie matematyczne zdyscyplinowanie powierzchni obrazu u Kałuckiego wiązały go z nurtem konstruktywizmu („Kompozycja czarna w kole”, 1967), a dla Warzechy były to lata,



Jonasz Stern, *Formy natury*,
1977 rok, technika mieszana

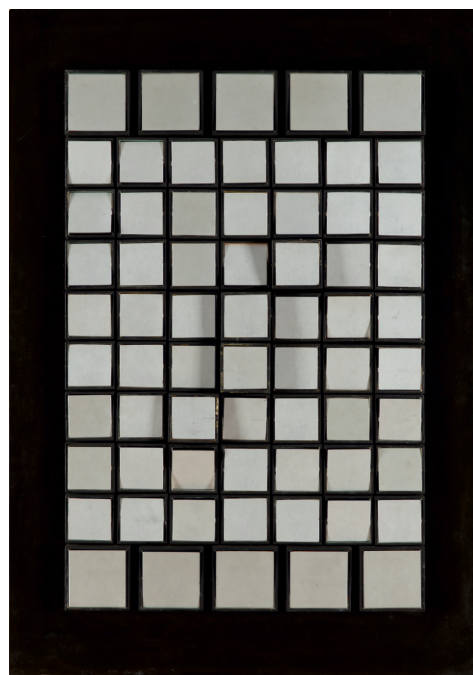


Jan Tarasin, *Mały brzeg*,
1964 rok, olej

w których powstawały oszczędne w środki artystycznego wyrazu kolaże. Często towarzyszącym im motywem była niezidentyfikowana, męska postać oraz inskrypcje wraz z eleganckimi majuskułami („Kompozycja abstrakcyjna”, 1964). Na tym tle, nadal dość wyjątkowo wypada figuratywna twórczość Jerzego Nowosielskiego („Akt”, 1965; „Akt kobiety”, 1966; „Gimnastyczki”, 1966). Zafascynowany mistycyzmem bizantyjskich ikon, artysta tworzył w swoim indywidualnie wypracowanym stylu. Dominowały w nim dopracowane płaszczyzny koloru z niemalże nieobecnym modelunkiem światłocieniowym oraz schematycznie opracowane, stylizowane kobiece akty. Obecność ludzkiej sylwetki powraca również w pracach Tadeusza Kantora oraz jego ucznia – Karola Pustelnika. Są to jednak figury zniekształcone, o zaburzonych proporcjach, niepełne. U Kantora przypomina ona sceniczny manekin, natomiast u Pustelnika jest dzika i prymitywna. Czasy „Wzrastającego napięcia” (1968) to również okres kiedy Karol Pustelnik scalił na nowo niektóre kształty i po fascynacji informelem („Rumieńce zimy”, 1959)) skierował się w stronę malarstwa figuratywnego. Tymczasem abstrakcjonizm Wandy Czełkowskiej (bez tytułu, 1966) to właściwie wynik dekonstrukcji ludzkiej figury, która towarzyszyła jej już we wczesnych fazach twórczości. Pozbawienie rzeźby powierzchniowej, banalnej formy pozwalało artystce na odkrywanie istoty sztuki, jej głębszych znaczeń. Według niej oferować to mogła jedynie sztuka nieprzedstawiająca.



Jerzy Kałucki, *Kompozycja czarna w kole*,
1967 rok, olej



Adam Marczyński, *Refleksje zmienne XII*,
1969 rok, akryl, płyta pilśniowa

Wystawę dopełniają prace Tadeusza Brzozowskiego („Androny”, 1963; „Basatyk”, 1969; „Hycel”, 1972) oraz Kazimierza Mikulskiego („Kompozycja”, 1964). Pomimo tego, iż jako członkowie Grupy Krakowskiej reprezentowali jej surrealistyczną gałąź, u Brzozowskiego rozwinęło się zainteresowanie abstrakcją organiczną, Mikulski natomiast pozostał raczej wierny malarstwu figuratywnemu. Obrazy pochodzące z dojrzałego okresu twórczości Brzozowskiego budowane są amorficznymi formami, często o ciemnej tonacji kolorystycznej. Jednak ich przesyconą powagą atmosferę dystansują tytuły o podwójnym, nieraz ironicznym znaczeniu. Z kolei oniryczny w nastroju świat wykreowany przez Mikulskiego wypełnia romantyzm i nostalgia realizmu magicznego.

Celem wystawy jest wskazanie na różnorodny dobór środków artystycznych oraz treści wybieranych przez członków Grupy Krakowskiej. To właśnie ten indywidualizowany oraz różnokierunkowy sposób rozpatrywania płaszczyzny obrazu, figuratywny i abstrakcyjny, samostanowiący lub zanurzony w kontekście, ale nie ujęty w skonkretyzowany program ideowy, umożliwił jej długoletnie trwanie.

Podobny cel narzucili sobie twórcy kolekcji sztuki współczesnej należącej do zbiorów Muzeum Okręgowego w Tarnowie. Kolekcja ta krystalizowała się na przestrzeni wielu lat, zaczynając od 1965 roku kiedy to miał miejsce pierwszy przekaz z Wydziału Kultury Prezydium Wojewódzkiej Rady Narodowej w Krakowie. Przekazy te następowały sukcesywnie przez kolejne lata i w końcu pozwoliły na wyodrębnienie



Karol Pustelnik, *Rumieńce zimy*, 1959 rok, olej

w muzealnej kolekcji dwóch zespołów reprezentujących sztukę polską XX wieku: twórczości artystów okręgu krakowskiego oraz sztuki tarnowskiej. Znaczącym podzespołem tej kolekcji jest właśnie zbiór prac artystów Grupy Krakowskiej, w skład którego wchodzi jedno z najważniejszych dzieł stanowiących kolekcję całego Muzeum. Mowa tutaj o pracach, które uczestniczyły w chwili przełomowej dla nowoczesnego malarstwa polskiego, czyli przytoczonej powyżej I Wystawie Sztuki Nowoczesnej. Należą do nich m.in. dwie prace Tadeusza Kantora („Formy przestrzenne”, 1947; „Abstrakcja”, 1948) oraz olej autorstwa Marii Jaremy („Kompozycja”, 1946). W dużej mierze jakoś zbiorów o profilu sztuki współczesnej to zasługa współpracy pomiędzy Piotrem Krakowskim, jednym z członków założycieli II Grupy Krakowskiej oraz ówczesnym kierownikiem Muzeum w Tarnowie – Pauliną Chrzanowską. Następstwem tej współpracy miało być stworzenie Galerii Sztuki Współczesnej oraz pawilonu wystawienniczego, w którym miała mieścić się wspomniana galeria. Niestety plany te nie zostały w pełni zrealizowane, jednak finalnie Muzeum zyskało interesującą oraz różnorodną kolekcję zachowującą w pamięci przemiany zachodzące w nowoczesnej sztuce polskiej.

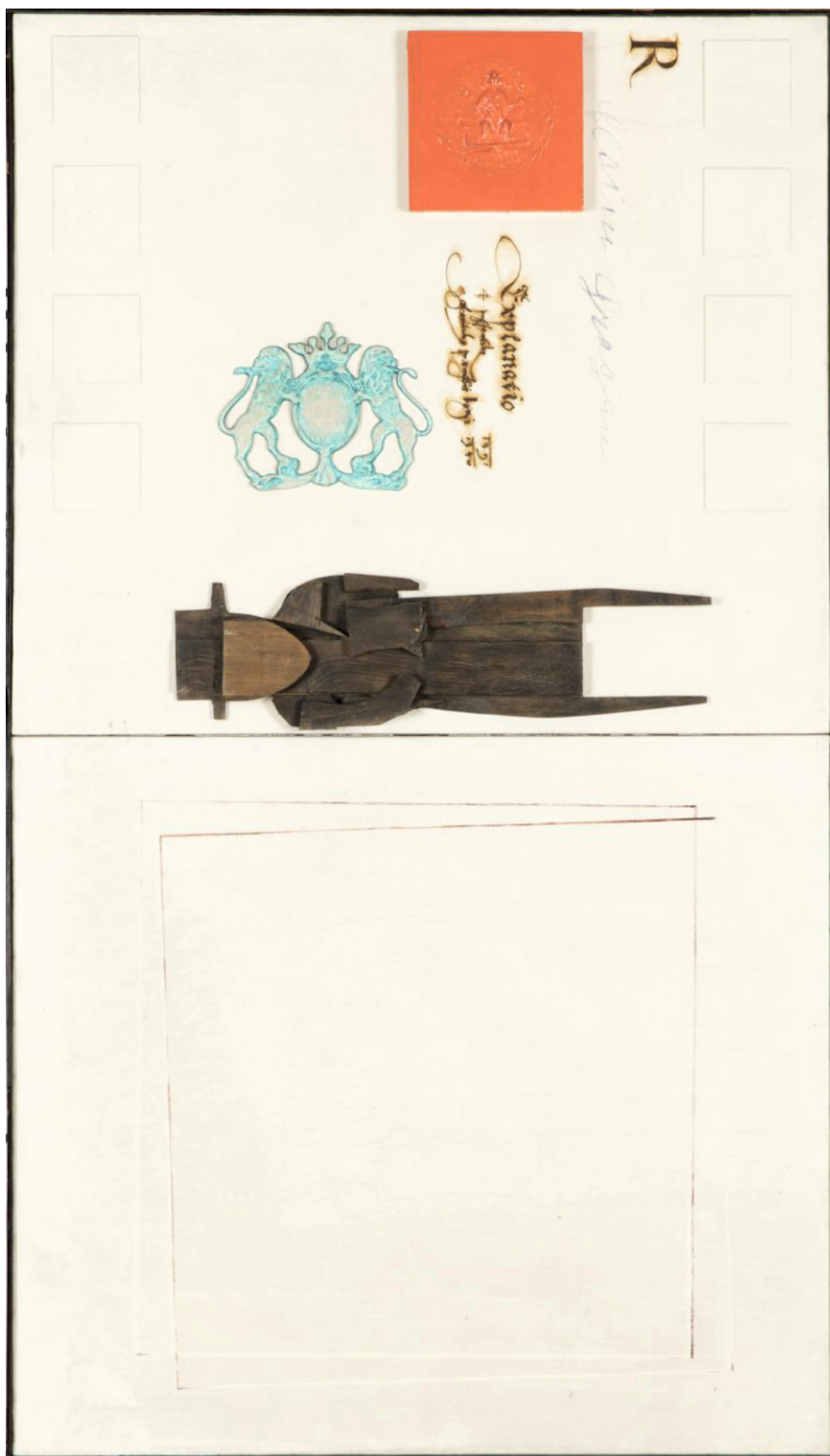
Kuratorka wystawy,
Anna Filar



Jerzy Nowosielski, *Gimnastyczki*,
1966 rok, tempera



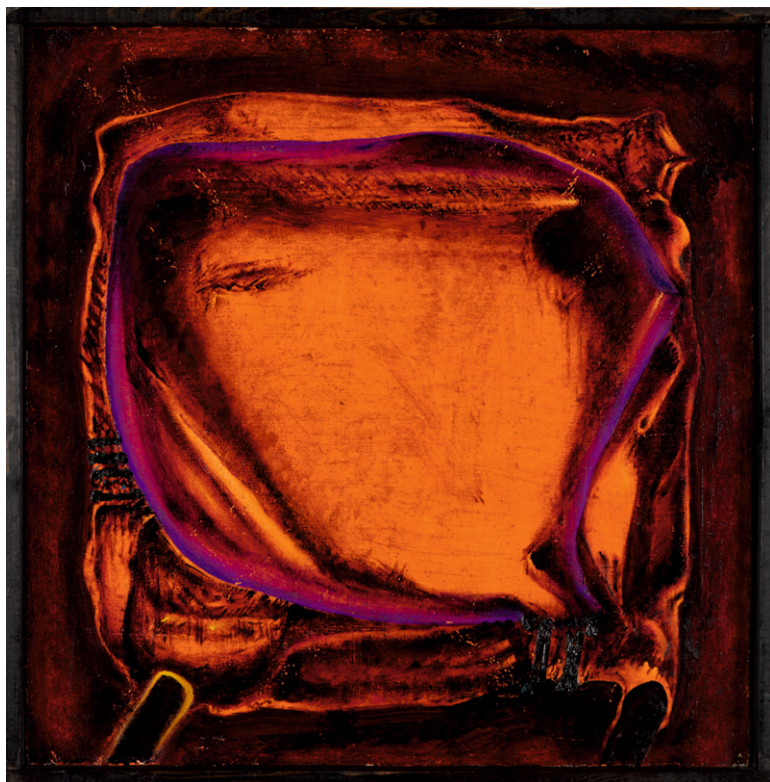
Karol Pustelnik, *Wzrastające napięcie*,
1968 rok, olej



Marian Warzecha, *Kompozycja abstrakcyjna*,
2. poł. XX wieku, technika mieszana



Tadeusz Brzozowski, *Androny*,
1963 rok, olej



Tadeusz Brzozowski, *Basatyk*,
1969 rok, olej

WYKAZ PRAC EKSPONOWANYCH NA WYSTAWIE

Tadeusz Brzozowski, 1918 – 1987

Androny, 1963 rok, olej

Basatyk, 1969 rok, olej

Hycel, 1972 rok, olej

Wanda Czełkowska, 1930 – 2021

Bez tytułu, 1966 rok, żywica syntetyczna, tkanina

Maria Jarema, 1908 – 1958

Kompozycja, 1946 rok, olej

Jerzy Kałucki, 1931 – 2022

Kompozycja czarna w kole, 1967 rok, olej

Tadeusz Kantor, 1915 – 1990

Projekt scenografii do sztuki *Powrót Odysa*, 1943 rok, tempera

Projekt scenografii do sztuki *Powrót Odysa*, 1943 rok, tempera

Formy przestrzenne, 1947 rok, olej

Abstrakcja, 1948 rok, olej

Portret – postać odwrócona, 1971 rok, olej

Alfred Lenica, 1899 – 1977

Okres legendy, 1965 rok, olej

Adam Marczyński, 1908 – 1985

Konkret V, lata 50. – 60. XX wieku, technika mieszana

Refleksje zmienne XII, 1969 rok, akryl, płyta pilśniowa

Kazimierz Mikulski, 1918 - 1998

Kompozycja, 1964 rok, olej

Jerzy Nowosielski, 1923 – 2011

Akt, 1965 rok, tempera

Akt kobiecy, 1966 rok, tempera

Gimnastyczki, 1966 rok, tempera

Stanisław Osostowicz, 1906 – 1939

Dziewczynka z kozą, 1. poł. XX wieku, olej

Marek Piasecki, 1935 – 2011

Ślad, 1961 rok, technika mieszana

Ze światłem, 1964 – 1965 rok, technika mieszana

Karol Pustelnik, 1918 – 2010

Rumieńce zimy, 1959 rok, olej

Wzrastające napięcie, 1968 rok, olej

Teresa Rudowicz, 1928 – 1994

66/40, 1966 rok, kolaż, technika mieszana

Jonasz Stern, 1904 – 1988

Abstrakcja, 1950 rok, olej

Kompozycja, 1950 rok, olej

Kompozycja 3, 1954 rok, olej

Brzeg, 1977 rok, technika mieszana

Formy natury, 1977 rok, technika mieszana

Jan Tarasin, 1926 – 2009

Mały brzeg, 1964 rok, olej

Mały rocznik statystyczny, 1967 rok, olej

Marian Warzecha, 1930 –

Kompozycja abstrakcyjna, 2. poł. XX wieku, technika mieszana

 MUZEUM
OKRĘGOWE
W TARNOWIE

INSTYTUCJA KULTURY
WOJEWÓDZTWA
MAŁOPOLSKIEGO

 MAŁOPOLSKA

PATRONI MEDIALNI



Radio
Kraków

IKC

Gazeta Krakowska

naszemiasto.